

Wedstrijd CORONA protocol De Crommenije (De Ham)



Uiteraard gelden de corona protocollen van De Ham. We hebben voor de wedstrijden echter een aantal extra aanwijzingen die wij met jullie delen.

Als je een UITwedstrijd hebt, zorg dat je je voorbereid door te kijken of er in sportlink aanwijzingen staan. En kijk op de volgende link:

https://www.knzb.nl/vereniging_wedstrijdsport/wedstrijdsport/coronaprotocol_wedstrijdsport/verenigingsprotocollen Via deze link cq pagina kun je het protocol vinden van de vereniging waar je uit speelt. Klik door op [Overzicht met ingevulde protocollen](#) en zoek de juiste vereniging. Houd je goed aan de aanwijzingen. De scheidsrechter mag bij niet naleven een **rode kaart** uitdelen.

Aanmelden uit- en thuisploeg

Het is te allen tijde verplicht om bij de wedstrijden een wedstrijd- en een ontvangst-coördinator te hebben. Dat betekent extra vrijwilligers die daarvoor aanwezig zijn. **Per wedstrijd geldt een aanmeldverplichting die wordt vastgelegd door het DWF van sportlink. Dat geldt ook voor de officials.** Bij wedstrijden is door de KNZB besloten dat er 13 spelers en maximaal 4 stafleden per team aanwezig mogen zijn. Publiek is NIET toegestaan, ook niet in de horeca. Livestream-vrijwilligers en coördinatoren zijn vooraf bekend bij de corona coördinator. Gegevens worden 14 dagen bewaard door de corona coördinator.

Binnenkomst naar zwemzaal en tribune

Iedere sporter en staflid gaat via de drooggang (langs de kleedkamers) naar de zwemzaal. Voor het betreden van de zaal zijn blauwe schoentjes of slippers verplicht (of blote voeten/binnenschoenen). Spelers en stafleden kunnen bij de douches naar het toilet. Officials en vrijwilligers wordt vriendelijk gevraagd om voorafgaand aan de wedstrijd naar het toilet te gaan. Dit kan bij de horeca.

Horeca

De horeca is gesloten en er is geen toegang voor publiek. In De Crommenije is het vanuit het sportbedrijf NIET toegestaan om als teambegeleiding (de chauffeurs van de jeugd ploegen t/m 17 jaar) plaats te nemen in de horeca of zwemzaal. U kunt zich vooraf oriënteren op het bezoeken van een horecagelegenheid in Krommenie of een bezoek aan onze sponsor **Lokaal De Kroon** (Marktstraat 11, 1521 DW Wormerveer) op 10 minuten rijden. Daar zal er ook livestream zijn van de wedstrijden. Bel 075-6282240 om uw plek te reserveren.

Kleedkamerbeleid en douchen bij wedstrijden

De THUISploeg trekt thuis zwemkleding aan en trekt zijn bovenkleding uit in de inzwaaihoek. Zwemtassen blijven daar staan met kleding.

De UITploeg krijgt via sportlink 3 kleedkamers toegewezen, kleedt zich om en neemt zwemtassen en kleding mee naar de inzwaaihoek die aan hen is toegewezen.

Na de wedstrijd wordt de zwemzaal direct verlaten. Er mag niet worden gedoucht. Omkleden vindt plaats in toegewezen kleedkamers. Voor De Ham geldt dat iedere speler zich in de kleine kleedhokjes omkleedt.

Inzwaaien en voorbespreken

THUISploeg spreekt de wedstrijd voor en doet zijn/haar warming up de hoek voor het doelgroepenbad (rechtsachter). Er mag gebruik gemaakt worden van de ruimte naast het doelgroepenbad voor voorbespreking en warming-up van de THUISploeg. Echter zonder eten en drinken daar naar mee te nemen.

De UITploeg loopt langs de tribune kant naar de hoek linksachter en spreekt op die plek voor en doet zijn warming up. De 1,5 m wordt daarbij in acht genomen.

Voorstellen

De spelers liggen bij het voorstellen (op de livestream) in het water. In principe worden er divisiewedstrijden van CJ, BJ, BM, Da1 en H1 via livestream vertoond. Het livestreamteam voorziet dit van commentaar.

Na afloop van de wedstrijd

De UITploeg verlaat na het laatste fluitsignaal direct de zwemzaal. De THUISploeg helpt de wedstrijdcoördinator met het schoonmaken van de wedstrijdbanken door deze af te spoelen met chloorwater (mbv de rode emmers). Daarna verlaat de THUISploeg de zwemzaal. Juryleden zorgen voor het schoonmaken van de spullen bij de jurytafel.



Looproute UIT team

Voorbespreken en
inzwaaien UIT team
(Zwemtassen hier
plaatsen)

Jurytafel

Voorbespreken en
inzwaaien De
Ham/THUIS team
(Omkleden &
zwemtassen hier
plaatsen)

Looproute
thuisploeg

Kleedkamer 1 t/m 6
(UIT team)

Kleedhokjes
(voor De Ham na de
wedstrijd)

Uitgang voor spelers
na de wedstrijd naar
kleedkamers en
horeca

Looproute JURY
TERUG naar de
horeca

Looproute JURY
/spelers De Ham
HEEN naar de
zwemzaal

Ingang

Horeca

Wedstrijd CORONA protocol **Zaangolf** (De Ham en AZVD)

Uiteraard gelden de corona protocollen van De Ham en AZVD. We hebben voor de wedstrijden echter een aantal extra aanwijzingen die wij met jullie delen.



Als je een uitwedstrijd hebt, zorg dat je je voorbereid door te kijken of er in sportlink aanwijzingen staan. En kijk op de volgende link:

https://www.knzb.nl/vereniging_wedstrijdsport/wedstrijdsport/coronaprotocol_wedstrijdsport/verenigingsprotocollen **Voor zwembad de Zaangolf kijk je bij AZVD.** Via deze link cq pagina kun je het protocol vinden van de vereniging waar je uit speelt. Klik door op [Overzicht met ingevulde protocollen](#) en zoek de juiste vereniging. Houd je goed aan de aanwijzingen. De scheidsrechter mag bij niet naleven een **rode kaart** uitdelen.

Aanmelden uit- en thuispubliek

Het is te allen tijde verplicht om bij de wedstrijden een wedstrijdcoördinator en ontvangst coördinator te hebben. Dat betekent extra vrijwilligers die daarvoor aanwezig zijn. **Per wedstrijd geldt een aanmeldverplichting die wordt vastgelegd door in de het DWF van sportlink. Dat geldt ook voor de officials.** Bij wedstrijden is door de KNZB besloten dat er 13 spelers en maximaal 4 stafleden per team aanwezig mogen zijn. Publiek is NIET toegestaan, ook niet in de horeca. Wedstrijd- en ontvangst-coördinator zijn vooraf bekend bij de corona coördinator.

Gegevens worden 14 dagen bewaard door de corona coördinator.

Binnenkomst naar zwemzaal en tribune

Voor het betreden van de zaal zijn blauwe schoentjes of slippers verplicht (of blote voeten/binnenschoenen). Tijdens de wedstrijd mag de zwemzaal niet worden verlaten of worden betreden. Spelers en stafleden kunnen bij de douches naar het toilet. Officials en vrijwilligers wordt vriendelijk gevraagd om voorafgaand aan de wedstrijd naar het toilet te gaan. Dit kan bij de horeca.

Horeca

De horeca is gesloten.

Kleedkamerbeleid en douchen bij wedstrijden

De THUISploeg trekt thuis zwemkleding aan en trekt zijn bovenkleding uit in de inzwaaioek. Zwemtassen blijven daar staan met kleding.

De **UITploeg** kan gebruik maken van de **kleedkamers** (graag gelijkmatig verdelen), kleedt zich om en neemt zwemtassen en kleding mee naar de inzwaaioek die aan hen is toegewezen.

Na de wedstrijd wordt de zwemzaal direct verlaten. Er mag niet kort worden gedoucht met 1,5 meter afstand. . Omkleden vindt plaats in toegewezen kleedkamers. Voor de THUISploeg (De Ham of AZVD) geldt dat gebruik gemaakt kan worden van de **kleine kleedhokjes**. Voor de UITploeg geldt dat er in de grote **kleedkamers** wordt omgekleed.

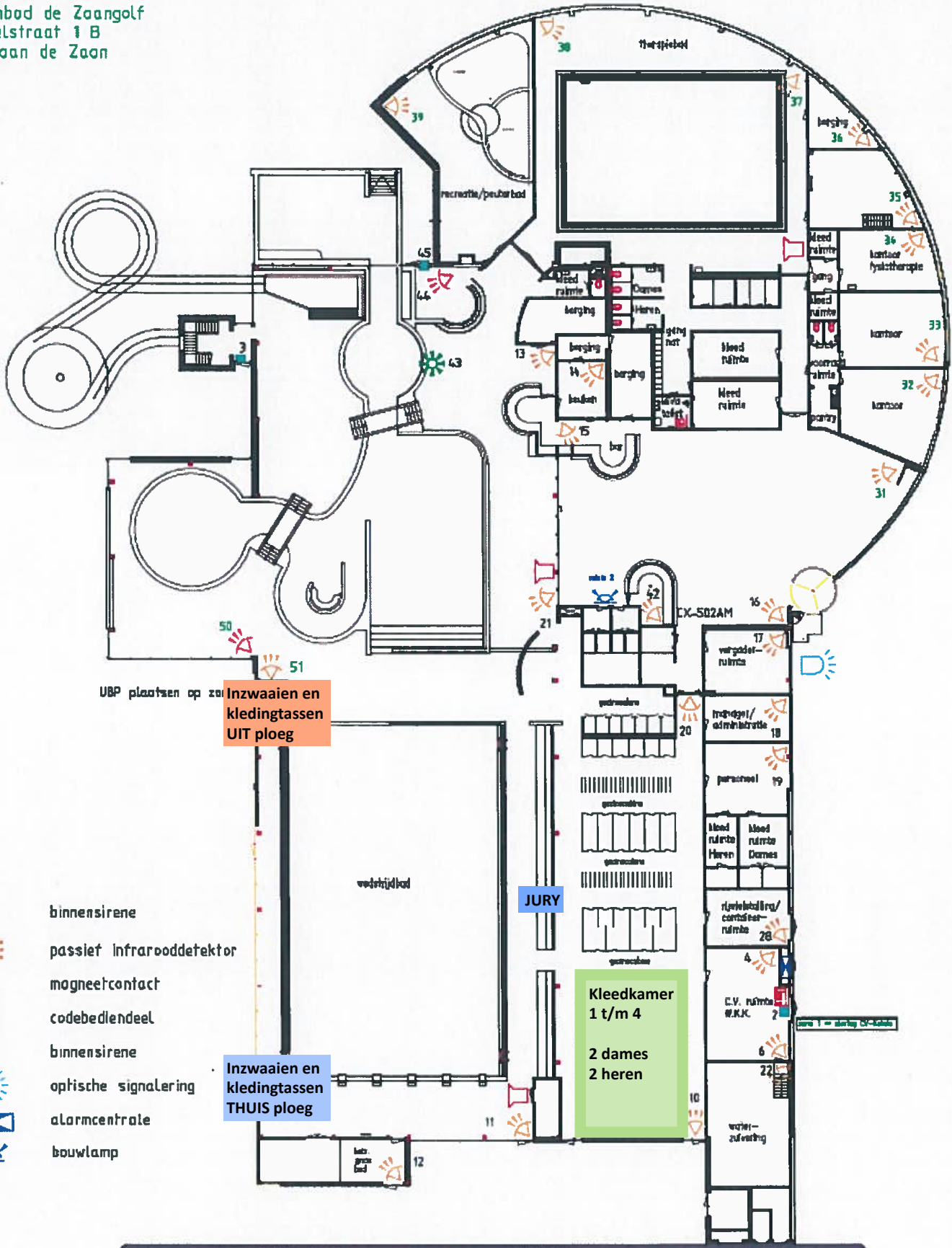
Inzwaaien en voorbespreken

Thuisploeg en uitploeg spreekt de wedstrijd voor en doet zijn/haar warming up de hoek zoals aangegeven op de plattegrond. De 1,5 m wordt daarbij in acht genomen.

Na afloop van de wedstrijd









De UITploeg verlaat na het laatste fluitsignaal direct de zwemzaal en verlaat na . De THUISploeg helpt de juryleden met het schoonmaken van de wedstrijd banken en gaat dan ook direct omkleden en het zwembad uit via de nooduitgang (zie plattegrond)

Zwembad de Zaangolf
 Wezelstraat 1 B
 Koogaan de Zaan



UBP plaatsen op zo
**Inzwaaien en kledingtassen
 UIT ploeg**

**Inzwaaien en kledingtassen
 THUIS ploeg**

-  binnensirene
-  passief infrarooddetector
-  magneetcontact
-  codebedlendeel
-  binnensirene
-  optische signalering
-  alarmcentrale
-  bouwlamp

**Kleedkamer
 1 t/m 4
 2 dames
 2 heren**

zone 1 = alarm CX-kolde